

# GRAND BOUCAN 2022



Es-tu capable d'identifier les dix références artistiques ?

*Bertel l'école*

# GRAND BOUCAN 2022



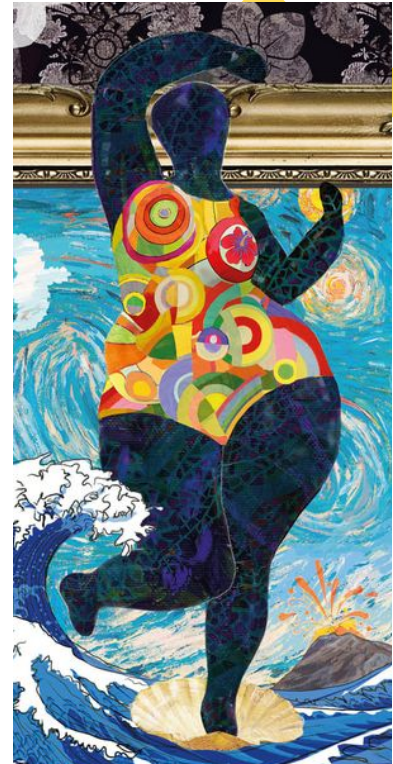
Le Gouzou de Jace



Jace est l'auteur des gouzous, petits personnages oranges et sans visage quelquefois accompagnés d'une vache, que l'on trouve dans les rues des villes et au bord des routes depuis 1992.

On peut retrouver ce petit personnage dans une trentaine de pays.

# GRAND BOUCAN 2022



Les Nanas de Niki de Saint Phalle



Laval, Québec, 21 juillet 2017 – La « Balade pour la Paix », conçue par le Musée des beaux arts de Montréal (MBAM), présente quelque 72 œuvres sur un tout petit kilomètre.

Une des œuvres phares de la balade est certainement la « Nana danseuse » de l'artiste française Niki de Saint Phalle (1930-2002), elle qui a été plasticienne, peintre, sculptrice et réalisatrice de films... tout cela après sa carrière de mannequin.

Source : [JacquesLanciault](https://www.jacqueslanciault.com/)

*Bertel l'école*

# GRAND BOUCAN 2022



Picasso



Source : [Musée Picasso Paris](https://www.musee-picasso.com/)

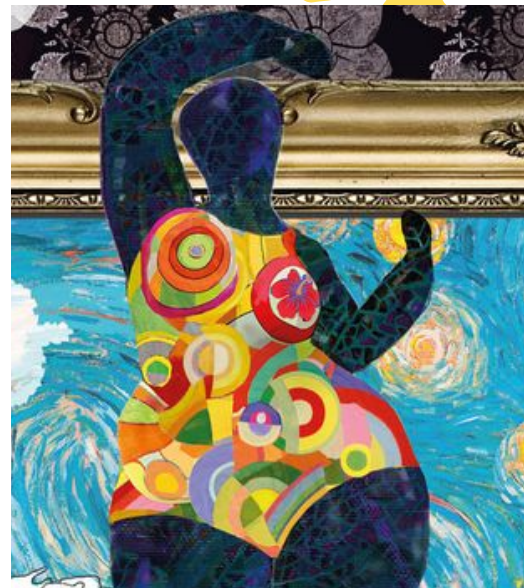
Pablo Picasso, « Paul en Arlequin »,  
1924 , huile sur toile, 130 x 97,5  
cm, MP83, Musée national Picasso-  
Paris

Février 1921, Pablo Picasso vit aux  
côtés de son épouse Olga  
Khokhlova, à Paris. Un événement  
majeur bouleverse leurs vies :  
l'arrivée de leur fils, Paulo, le 21  
février de cette même année.

Quelques années après, il a donc  
peint son fils déguisé en Arlequin.

*Bertel l'école*

# GRAND BOUCAN 2022



Sonia Delaunay

*Automne*, 1965,  
Lithographie en couleurs

Sonia Delaunay, née le 14 novembre 1885 à Gradizhsk en Ukraine et morte le 5 décembre 1979 à Paris, est une artiste peintre française d'origine ukrainienne.

Ayant divorcé de son premier mari, Sonia épouse Robert Delaunay le 15 novembre 1910. Avec lui, elle invente une esthétique fondée sur le mouvement simultané des couleurs et les formes géométriques, baptisée « orphisme » ou « simultanésisme »

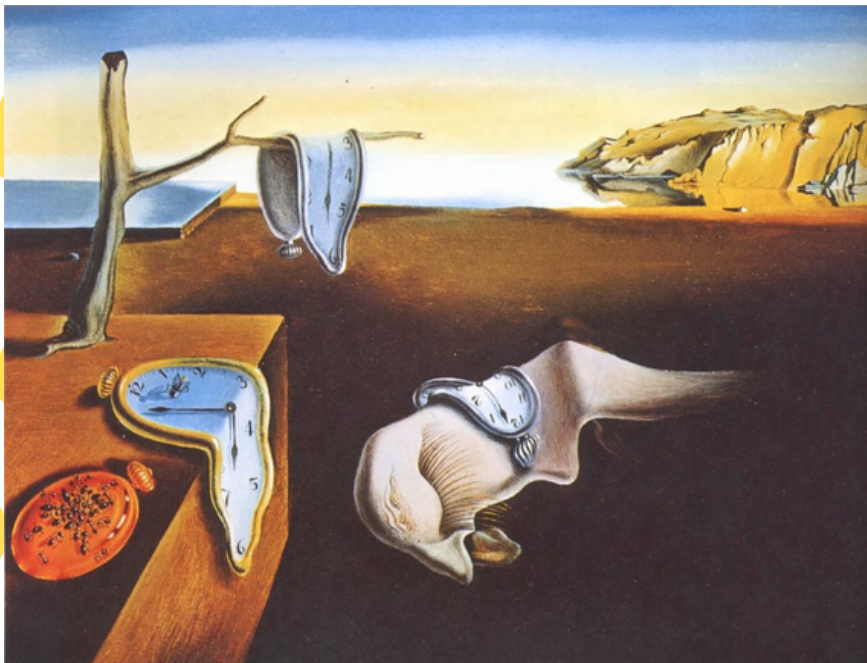
Sources : [wikipedia](https://fr.wikipedia.org/wiki/Sonia_Delaunay) et [Musée de Brest](https://www.musee-brest.fr/)

*Bertel l'école*

# GRAND BOUCAN 2022



Salvador Dali



« La persistance de la mémoire », 1931 ,  
huile sur toile, 24 x 33 cm, MP83, Museum  
of Merdern Art

Aussi appelé *Les Montres Molles* ce tableau  
aborde les idées du temps et de la mort.  
Au premier regard, ce qui retient notre  
attention ce sont ces quatre montres  
fondues. Dalí supprime leur fonction.

Sur une des montres on observe une  
**mouche**. Elle symbolise le temps qui  
s'envole, le temps qui passe.

Une autre montre est couverte de  
**fourmis**. C'était pour l'artiste un moyen de  
symboliser la putréfaction et la mort.  
Quand on regarde le tableau dans son  
ensemble on aperçoit en haut à gauche  
un **olivier** en fin de vie. Sa rigidité évoque  
la vieillesse et donc la disparition.

Au centre une étrange forme aux **allures de fœtus** est  
recouverte d'une montre molle. C'est le sujet principal du  
tableau. On devine un visage à la paupière fermée. Dalí  
évoque ici la naissance et le chemin de la vie entre cette  
forme et l'olivier.

Source : [Museumtv](https://www.museumtv.com)

*Bertel l'école*

# GRAND BOUCAN 2022



Hokusai

Ici le Mon Fuji est remplacé par le Piton de la Fournaise.



"La Grande Vague de Kanagawa",  
1830-1831, encre, 26 x 38 cm,  
British Museum

C'est l'un des artistes qui popularisera l'art japonais dans le monde occidental. Son œuvre influença de nombreux artistes européens, tel que **Gauguin**, **Van Gogh**, **Monet** et **Sisley**.

Cette estampe est la plus célèbre de Hokusai et la première de sa série "Trente-six vues de mont Fuji". La composition de "La Vague" valut à Hokusai un succès immédiat au Japon, puis en Europe. Avec ses "griffes" d'écume, cette vague s'apprête à engloutir 3 barques de pêcheurs.

Source : [La Belle Mèche](#)

*Bertel l'école*

# GRAND BOUCAN 2022



Van Gogh

« La Nuit étoilée », 1889 , peinture à l'huile, 74 x 92 cm, Museum of Merdern Art



Au tout premier plan un cyprès "auréolé" se découpe sur un ciel tourmenté ; on entend presque le vent souffler, des étoiles scintillent (Vénus, l'étoile du berger, est particulièrement brillante cette nuit-là) et un croissant de lune brille (mais on remarque que la lumière ne se diffuse pas). On devine là-bas un petit village et son clocher, au pied des Alpilles. Le cyprès et le clocher servent à créer la profondeur du tableau. Le cyprès, l'arbre des cimetières, symbolise la mort qui nous fait passer de la terre aux étoiles et le clocher de Saint-Rémy supporte le déchaînement du ciel !

Des fenêtres sont encore éclairées malgré l'heure tardive. Toutes les nuances de bleus et de verts rendent cette nuit féérique, magique et un peu mystérieuse mais on ressent malgré tout, dans cette nuit d'insomnie, toute la solitude de l'artiste malade.

Source : Amélie Paris

*Bertel l'école*



# GRAND BOUCAN 2022



Georges Braque

Georges Braque, "Les Oiseaux", 1952-1953, peinture, 2,70 x 2,12 m  
Paris, musée du Louvre

Le peintre Georges Braque (1882-1963) figure parmi les représentants majeurs de l'art moderne en France. En 1953, arrivé au sommet de sa carrière, l'artiste achève Les Oiseaux pour un plafond du Louvre, œuvre commandée par André Malraux, alors ministre français des Affaires culturelles.

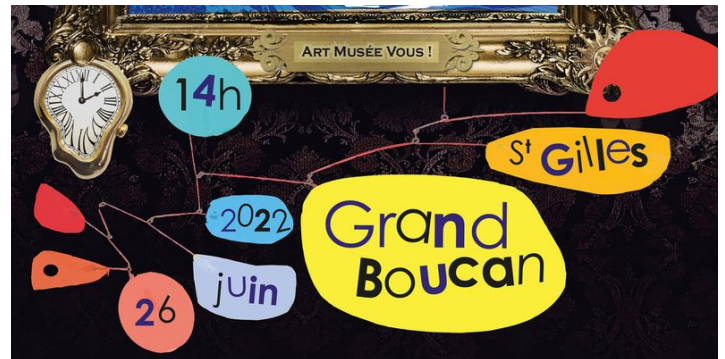


Les oiseaux planant ici au plafond renforcent la vision d'une ouverture sur le ciel, à la manière des trompe-l'œil imaginés par les grands artistes de la Renaissance.

Source : [Panorama de l'Art](#)

*Bertel l'école*

# GRAND BOUCAN 2022



Alexandre Calder

"Mobile sur deux plans", 1962,  
sculpture, tôle d'aluminium et fils d'acier  
peints, H. 200 cm ; L. 120 cm ; P. 110 cm  
Paris, Centre Pompidou



Alexander Calder est un artiste américain. Gracieuse et légère, cette oeuvre est faite d'un assemblage de feuilles de métal de couleurs vives accrochées à l'extrémité de longues tiges métalliques. En dépit de la taille monumentale de la sculpture, un souffle d'air suffit à la mouvoir, lui donnant une infinité de formes possibles.

Les formes sont d'abord découpées d'un geste rapide au chalumeau dans de la tôle d'aluminium, puis peintes. Calder restreint son choix aux couleurs primaires, auxquelles il associe du noir et du blanc. Bien qu'abstraites, ces formes évoquent des feuilles ou des pétales. Accrochées à de longues tiges métalliques placées en équilibre, elles se balancent au gré du vent.

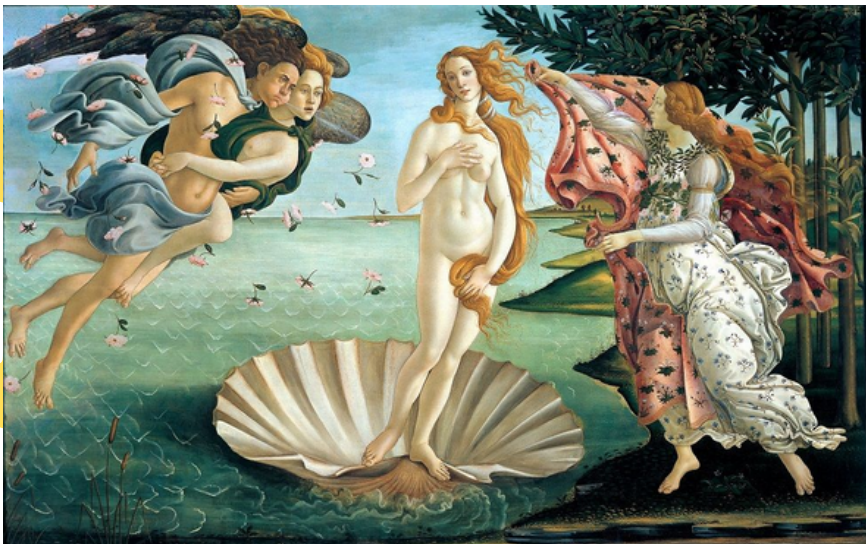
Source : [Panorama de l'Art](#)

*Bertel l'école*

# GRAND BOUCAN 2022



Sandro Botticelli



"La Naissance de Vénus", 1484-1485, 1,725 × 2,785 m, Galerie des Offices, Italie

Sandro Botticelli (1445-1510) est originaire de Florence.

Composée de deux toiles cousues ensemble, l'œuvre a été réalisée à tempera (peinture à base de pigments broyés tels que l'œuf ou le lait de figue).

Déesse de l'Amour, de la Beauté et de la Pureté, Vénus est ici représentée dans son plus simple appareil. La Mer est un élément important de cette composition. Elle nous ramène aux origines de Vénus. La conque qui la supporte est un nouveau symbole de fertilité.

Source : Kazoart

*Bertel l'école*

# GRAND BOUCAN 2022

## Précisions de l'artiste Elsa Moscato

Dans ma conception graphique, il y a une légère allusion non artistique, mais plus sociétale, au **body positive**, une inclusion plus grande à toutes les peaux, toutes les morphologies.



De plus, il y a l'allusion à l'oeuvre au Musée : encadrement, espace avec mur, ambiance tamisée et espèces végétales locales en "tapisseries" sur le fond marron. Enfin, il y a le fait que ce soit de l'art vivant / spectacle / carnaval. Le personnage prend vie et semble sortir du cadre.

Vous pouvez retrouver son compte Instagram en cliquant [ici](#).

*Merci à elle d'avoir participé à l'élaboration de ce document !*



Bertel l'école